



# Elektroodpady – jak z nimi postępować?

**Przystępne ceny i szeroka dostępność sprzętu elektrycznego i elektronicznego zachęcają do jego wymiany na nowsze modele, a jeśli taki elektrosprzęt się psuje – priorytetem wydaje się ponowny zakup, a nie naprawianie. Zastanówmy się jednak, gdzie wylądują nasze stare smartfony, miksery, telewizory czy komputery po zepsuciu...**

Według danych pochodzących z raportu „Gospodarka elektroodpadami. Wyzwania na lata 2019–2023”, na każdego obywatela Unii Europejskiej przypada rocznie ok. 15,6 kg elektroodpadów, z których zaledwie 45% jest poddane recyklingowi. Oznacza to, że w ciągu roku wytwarza się blisko 9,5 mln ton zużytego sprzętu elektrycznego i elektronicznego (ZSEE). A jak to wygląda w Polsce? Rocznie produkujemy ok. 500 tys. ton elektroodpadów, przy czym 60% z nich przekazywanych jest do recyklingu.

## Elektrosprzęt – czyli co?

Elektrośmieci stanowią zużyty, popsuty, nieużywany czy niepotrzebny sprzęt elektroniczny i elektryczny. W tym zbiorze różnych urządzeń znajduje się sześć grup:

- sprzęt działający na zasadzie wymiany temperatury (np. lodówki, zamrażarki)
- ekrany, monitory
- lampy (np. diody LED, lampy fluorescencyjne, świetlówki LED), lampy metalohalogenkowe)
- sprzęt wielkogabarytowy (gdy któryś z wymiarów urządzenia przekracza 50 cm, np. zmywarki, panele fotowoltaiczne)
- sprzęt małogabarytowy (np. odkurzacze, żelazka)
- małogabarytowy sprzęt informatyczny i telekomunikacyjny (np. telefony, GPS-y, drukarki)



## Wyjątkowo szkodliwy odpad...

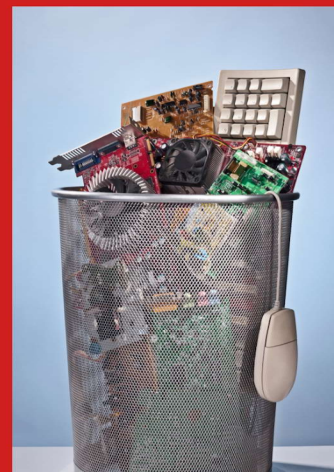
ZSEE jest wyjątkowo szkodliwym odpadem. Jeśli nie zostanie odpowiednio zagospodarowany, trujące substancje, które wchodzi w skład takich odpadów, mogą zanieczyścić środowisko, stanowiąc zagrożenie dla zdrowia ludzi i dla zwierząt.

W tego typu odpadach występuje np. rtęć, która powoduje silne zatrucia organizmu. Jej znaczna ilość znajduje się m.in. w świetlówkach. Innym niebezpiecznym pierwiastkiem jest chrom, którym powlekane są metalowe elementy urządzeń. Zatrucie nim jest niebezpieczne dla układów oddechowego i krążenia. W bateriach natomiast znajdziemy ołów, który niszczy szpik kostny i sprzyja powstawianiu nowotworów. Z kolei w lodówkach, urządzeniach chłodniczych, gaśniczych i klimatyzacjach występuje freon, który niszczy warstwę ozonową Ziemi. Oddziałuje on także na zwiększenie promieniowania UV, które powoduje szybsze starzenie się skóry, choroby nowotworowe czy zaćmę.

## CZY WIESZ, ŻE?

Jednak nie taki diabeł straszny...

Elektrosprzęty zawierają również cenne pierwiastki, tj. złoto, platynę, srebro czy miedź, które można wykorzystać np. do zrobienia plomb dentystycznych lub instrumentów muzycznych. Jest jeden warunek: odpowiednia segregacja ZSEE. Przykładowo, ze starego komputera i monitora o wadze 27 kg możemy odzyskać m.in. ok. 5,6 kg stali i ok. 1,9 kg miedzi. Z kolei 90% materiałów pochodzących ze zużytej świetlówki (szkło, aluminium, luminofor i metaliczną rtęć) można wykorzystać do produkcji innych urządzeń.



## Co zrobić ze zużytym sprzętem?

Często zastanawiamy się, co zrobić z ZSEE. Badanie przeprowadzone przez Ministerstwo Klimatu i Środowiska pokazuje, że 66% ankietowanych pozbywa się takich odpadów we właściwym miejscu: w punkcie selektywnego zbierania odpadów komunalnych (PSZOK) albo w sklepie RTV/AGD.

Ale aż 24% respondentów magazynuje je na strychach, w piwnicach i schowkach. Takie działanie zmniejsza szansę na ponowne wykorzystanie elektroodpadów. Ponadto często sprzęt elektryczny ląduje na składowiskach, zmieszany z innymi odpadami oddawanymi z gospodarstw domowych. Jest to niedopuszczalne, a w razie kontroli naszych pojemników i natknięcia się na ZSEE grozi nam mandat – nawet 5000 zł. Nie demontujemy także samodzielnie elektroosprzętu, gdyż w czasie takiego działania mogą być uwalniane substancje zagrażające zdrowiu i środowisku.





## **PSZOK przy ZZO**

**„Czysta Błękitna Kraina”**

czynny:

**poniedziałek i piątek:**

**7:00–16:00**

**wtorek, środa,**

**czwartek, sobota:**

**7:00–15:00**

Istnieje kilka sposobów na pozbycie się tego typu odpadów. Jak już wcześniej wspomniano, elektrośmieci można oddawać do punktu ich zbiórki (PSZOK-ów, specjalnych pojemników na elektroprzęt lub sklepów sprzedających różne urządzenia RTV i AGD). Warto przypomnieć, że taki PSZOK funkcjonuje przy Zakładzie Zagospodarowania Odpadów „Czysta Błękitna Kraina” w Czarnówku – tu przyjmujemy elektrośmieci od mieszkańców bezpłatnie.

Warto jednak pamiętać, że dostarczony do PSZOK-u zużyty sprzęt musi być cały, nie wolno przynosić częściowo zdemontowanych urządzeń, z wymontowanymi elementami. Takie działanie umożliwi zgodne z prawem unieszkodliwienie ZSEE i przekazanie go do recyklingu. Inny sposób to skorzystanie z pomocy profesjonalnych firm zajmujących się odbiorem i przetwarzaniem elektrośmieci. Zazwyczaj na takie rozwiązanie decydują się przedsiębiorstwa i instytucje publiczne, ale jest ono kierowane także do gospodarstw domowych.

**Napraw zanim kupisz nowe**

Postęp cywilizacyjny powoduje, że przywykliśmy już do szybkiego wymieniania sprzętu elektronicznego i elektrycznego, nawet gdy ten starszy wciąż działa. Średnia żywotność takich urządzeń określana jest na trzy lata. Jeśli więc po tym czasie sprzęt zaczyna szwankować, często nie decydujemy się na naprawę. A może od tego należałoby zacząć, chcąc być świadomym ekologicznie konsumentem?

**Zakład Zagospodarowania Odpadów  
"Czysta Błękitna Kraina" sp. z o.o.**



[www.zzo-czarnowko.pl](http://www.zzo-czarnowko.pl)



**ZZOCzystaBlekitnaKraina**